



**FAKULTA
SOCIÁLNÍCH STUDÍÍ**
Masarykova univerzita

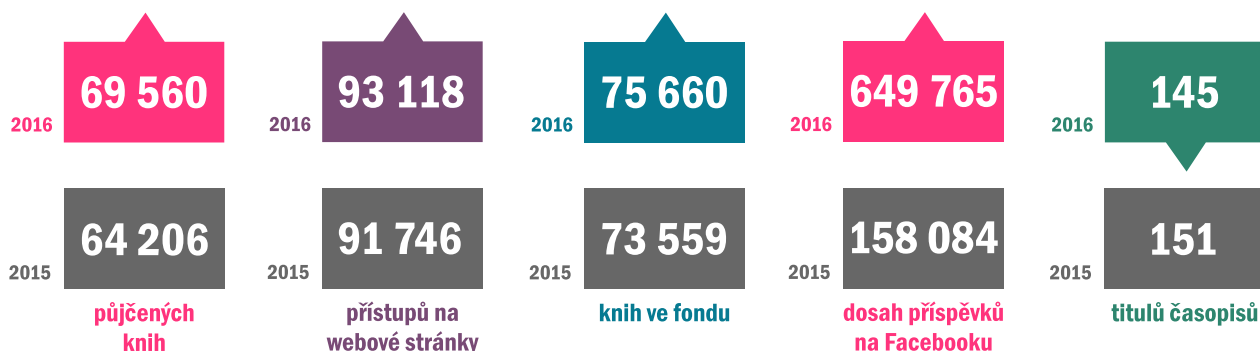


Ústřední knihovna
Fakulty sociálních studií MU



2016 VÝROČNÍ ZPRÁVA O ČINNOSTI

Jaký byl rok 2016




sluchátka


usb disk


lanko na notebooky


skříňka

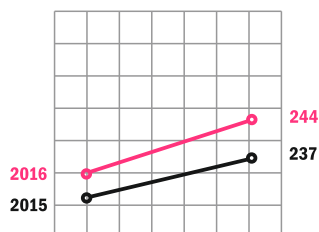
ZAPŮJČENO

2015 399×
2016 763×
2× více

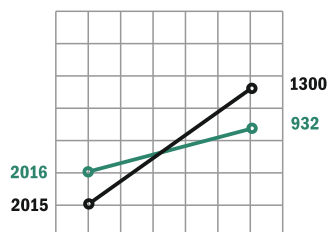
2015 137×
2016 471×
3,5× více

2015 555×
2016 403×
0,7× méně

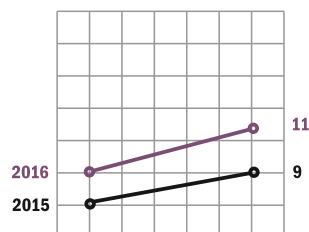
2015 1 650×
2016 1 974×
1,2× více



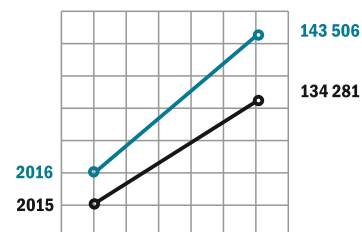
 počet otevřených dnů



 počet účastníků vzdělávání



 počet studoven



 počet návštěvníků



Obsah

	Úvod	4
1	Stalo se v roce 2016	5
2	Výpůjční a informační služby	8
3	Akvizice a zpracování fondu	9
4	Elektronické informační zdroje	11
5	Informační výuka	12
6	Personální obsazení	13
	Seznam příloh	14

Úvod

Jak vlastně ubíhá čas v knihovně? Vleče se jako studentovi sedícímu nad nezáživnými skripty nebo zběsile mizí jak pod údery do klávesnice při psaní práce na poslední chvíli? Co se dá stihnout v knihovně za jeden rok a jak knihovnu promění deset let?

Uplynulý rok se na první pohled jeví jako ty ostatní – měl svůj stabilní akademický cyklus, přinesl výzvy a dopřál nám různé aktivity. Ale pro nás, co knihovnu tvoříme a jsme její součástí, byl opět naprosto jedinečný a výjimečný. Stalo se tak trochu standardem posledních let každoročně upravovat a modernizovat vizáž knihovny a dopřát návštěvníkům něco nového. A tak v létě přibýly dvě seminární studovny v suterénu. Jsou malinké a o to útulnější. Poskytují zázemí menším pracovním týmům stejně jako těm, kteří při své práci potřebují soukromí. Změny, které rádi přinášíme, nemají jen povahu materiální a architektonickou. Takovou zásadní loňskou změnou bylo rozšíření otevíracích hodin výpůjčního pultu, a tím prodloužení profesionálního servisu po čtyři dny až do 18 hodin. Další novinkou jsou barevné ekologické látkové tašky s originálním potiskem, které si studenti spolu s knihami mohou zapůjčit i domů.

To, že nás práce baví a naplňuje, je vidět i na prezentaci knihovny navenek. Využíváme k tomu nejen Facebook, ale také newsletter, do jehož obsahu se snažíme vložit náš typický svérázný smysl pro humor. Loni jsme vydali šest čísel a každé bylo tematicky zaměřeno na konkrétní služby a aktivity, které knihovna nabízí. Poslední únorový den jsme opozdílům nabídli amnestii upomínek a pozdě vrácených knih a studentům jsme tak ušetřili přes 5 000 tisíc korun. Vydařil se i druhý ročník akce Votočknihu, návštěvníci rozebrali několik stovek knih a i díky home made občerstvení měla celodenní akce obrovský úspěch.

Mezi stabilní aktivity knihovny patří výuka. Její nastartování díky projektům OPVK nám umožnilo proniknout do akademického světa a ukázat, že v oblasti práce s informačními zdroji, open access, citování apod. máme co nabídnout. I loňský podzim byl nabitý kreditovými kurzy, jejichž návštěvnost je rok od roku vyšší.

Rok v knihovně utekl jako voda. Přirozená tvořivost nám nedovoluje stagnovat, proměňuje čas v jednotný proud na sebe navazujících aktivit. Někdy je ale dobré vystoupit z této čínorodosti a pokochat se jejími plody. Můžeme si tak uvědomit, co všechno se za posledních deset let v naší knihovně odehrálo a že se změnila doslova od základů. Její prostory jsou útulnější, modernější, přizpůsobené studiu i relaxaci. Repertoár služeb jsme rozšířili do nevídaných rozměrů, aniž by utrpěl osobní přístup. Zvýšila se odbornost všech členů týmu a s ní i míra empatie a schopnost poskytovat podporu na všech úrovních studia. Čas utíká rychleji, než jsme schopni vnímat, proto je dobré se občas zastavit a ohlédnout se, abychom mohli vidět proměny z širší perspektivy. A mo-
je, nyní už bývalá knihovna, si tento obdivný pohled rozhodně zaslouží.

Dáša Čerňová, emeritní knihovnice
březen 2017

1

Stalo se v roce 2016



leden

Atraktivní prostory knihovny se stále častěji využívají k natáčení. Během roku se u nás střídaly katedry, MuniTV i Česká televize.



únor

Na poslední den v měsíci připadl tradiční Amnesty Day. Během akce se nám vrátilo 54 knih a na pokutách jsme prominuli celkem 5 085 Kč.



březen

Dělíme se o zkušenosti o dobré praxi knihovny na sociálních sítích. Na knihovní konferenci iLIDE 2016 přednášeli správci naší Facebook stránky Veronika a David.



duben

Během exkurze v Polsku jsme získávali inspiraci a sdíleli zkušenosti z praxe rovnou ve 4 knihovnách – v Jagellonské knihovně v Krakově a Artetéce v Krakově, v Univerzitní knihovně ve Varšavě a Národní knihovně.



květen

Kurzy knihovny v jarním semestru navštívilo přes 600 posluchačů. Získali znalosti o tom, jak pracovat s kvalitními informačními zdroji, jak citovat dle požadavků své katedry, jak vytvářet seminární či závěrečné práce či jak ovládat moderní technologie.

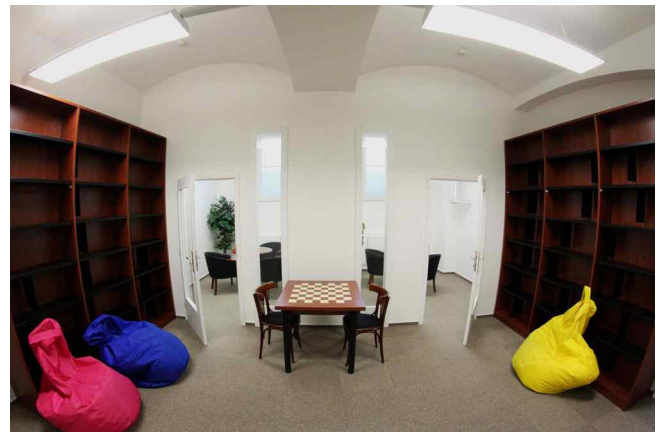


červenec

První letní měsíc měla knihovna otevřeno jen 2x týdně. Ve zbylých dnech jsme vytírali police, plnili sedací vaky, uklízeli a dělali všechny ty neviditelné činnosti, díky kterým může knihovna nerušeně fungovat v průběhu akademického roku.

červen

Tématem speciálního letního čísla knihovního newsletteru byly e-knihy. A tištěný náklad byl rekordní – rovných 200 ks.



srpen

Druhý letní měsíc byl ve znamení výměny starého za nové. V suterénu přibýly dvě nové seminární studovny i chill-out zóna. Došlo také k výměně starých kopírek za zbrusu nové multifunkční přístroje.



září

Přednášky v aule a praktické prohlídky knihovny v rámci tradičního Orientweeku pro studenty 1. ročníků Bc. studia letos nově doplnil i workshop „Na kafe s knihovnou” pro doktorandy FSS. Témata workshopu jim byla připravena přímo na míru: výzkumy, vědecké sociální sítě, časopisy pro publikování či open access.



říjen

Pro své uživatele se snažíme stále zlepšovat – nyní čtenářům domů půjčujeme i knihovní tašky.



listopad

Odpočinková chill-out zóna pod jeřábem v Červené studovně je vybavena pomalu jako obývací, nechybí pohodlné sedací vaky, lampy, stolky a od listopadu jí vévodí červená pohovka.



prosinec

Před Vánoci proběhl 2. ročník úspěšné akce VotočKnihu. Studenti i zaměstnanci mohli přinést knihy a z přinesených si pak vybrat nové do sbírky. Knih jsme „votočili” několik stovek a z těch, které zbyly, jsme postavili tradiční knihovní vánoční stromeček.

2

Výpůjční a informační služby

Výpůjční služby

- absenční (mimo knihovnu)
- prezenční (do studoven)
- krátkodobé výpůjčky knih z prezenčního fondu (přes noc, víkendové)
- e-prezenční výpůjčky (elektronické zpřístupnění vybraných dokumentů formou terminálového přístupu z počítačů v knihovně)
- rezervace dokumentů pro absenční půjčování
- zprostředkování výpůjček z českých (meziknihovní výpůjční služba – MVS) a zahraničních knihoven (mezinárodní meziknihovní výpůjční služba – MMVS) registrovaným uživatelům knihovny
- půjčování dokumentů z vlastních fondů jiným knihovnám (MVS, MMVS)

Ostatní služby



K dispozici jsou 4 multifunkční kopírovací stroje a speciální knižní skener. Pro úhradu poplatků se používá bezhotovostní systém SUPO.



K již tradičním službám knihovny patří služba e-prezenčka, realizovaná pomocí přístupu z počítačů knihovny.



I nadále mají uživatelé možnost využít službu CoD za účelem objednání tištěné kopie knihy z fondu knihovny.



PROVOZNÍ DOBA KNIHOVNY

	VÝPŮJČNÍ PULT	STUDOVNY
PO–ČT	9.00–18.00	9.00–21.00
PÁ	9.00–17.00	9.00–17.00
SO	9.00–15.00	9.00–15.00
NE	zavřeno	zavřeno

62 hodin týdně otevřeno

69 560 výpůjček ročně

4 951 registrovaných uživatelů

182 externích uživatelů

307 vyřízeno požadavků MVS a MMVS

143 506 návštěvníků knihovny ročně

93 118 roční počet přístupů na webové stránky

649 765 dosah příspěvků na FB knihovny

3

Akvizice a zpracování fondu

Hlavním úkolem akvizičního oddělení je především nákup knih a časopisů a jejich následné zpracování v systému Aleph. Nákup monografických publikací se provádí přes poptávková řízení v akvizičním systému upraveném pro potřeby knihovny. Knihy jsou nakupovány u dodavatelů, kteří nabízejí nejvýhodnější cenovou nabídku a za rok 2016 tak bylo dosaženo výrazných finančních úspor.

Při akvizici jsme se letos výrazněji zaměřili na obnovu, doplnění a rozšíření povinné literatury u všech oborů, které jsou na fakultě vyučovány.

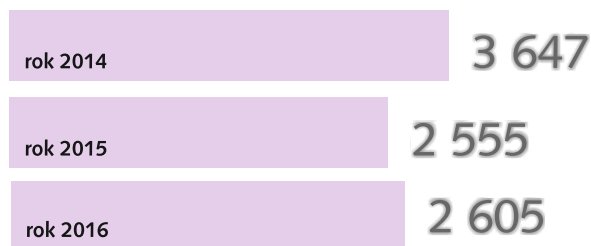
Kromě publikací pořízených standardním nákupem letos knihovna přijala také řadu knižních darů. Mezi nimi má výrazné místo velká část publikací z pozůstalosti emeritního profesora Iva Možného.

Akviziční oddělení při získávání publikací též spolupracuje s vydavatelstvím Masarykovy univerzity MuniPress.

Akviziční oddělení dále zajišťuje následující činnosti:

- zasílá přehledy měsíčního čerpání a nově zakoupených knih v jednotlivých měsících
- eviduje dary od jednotlivců a institucí
- pokračuje ve spolupráci na projektu Revize a harmonizace lokálních záhlaví v SK MU s bází Národních autorit NK ČR a jejich kooperativní tvorbou. V roce 2016 jsme spolupráci rozšířili o tvorbu korporativních záhlaví.
- nákup e-knih
- zprostředkovává meziknihovní výměnu publikací za časopis Sociální studia
- zajišťuje urgenci nedodaných časopisů

Počet zakoupených knih



TOP 10

NEJPŮJČOVANĚJŠÍCH KNIH

1. DRULÁK, Petr. *Jak zkoumat politiku : kvalitativní metodologie v politologii a mezinárodních vztazích.*
2. ARMSTRONG, Michael a Stephen TAYLOR. *Řízení lidských zdrojů.*
3. DISMAN, Miroslav. *Jak se vyrábí sociologická znalost : příručka pro uživatele.*
4. HENDL, Jan. *Kvalitativní výzkum : základní metody a aplikace.*
5. MAREŠ, Petr, Ladislav RABUŠIC a Petr SOUKUP. *Analýza sociálněvědních dat (nejen) v SPSS.*
6. NOVÁK, Miroslav et al. *Úvod do studia politiky.*
7. RUß-MOHL, Stephan. *Žurnalistika : komplexní průvodce praktickou žurnalistikou.*
8. KISSINGER, Henry. *Umění diplomacie : od Richelieua k pádu Berlínské zdi.*
9. TUŠER, Andrej. *Ako sa robia noviny.*
10. BABBIE, Earl. *The practice of social research.*

TOP 10

NEJPŮJČOVANĚJŠÍCH ČASOPISŮ

1. Respekt
2. Newsweek
3. Reflex
4. National Geographic : Česká republika
5. Psychologie dnes
6. Ekonom
7. Newsweek : Česká republika
8. Týdeník Echo
9. Host
10. Journal of Democracy

4

Elektronické informační zdroje

<http://knihovna.fss.muni.cz/ezdroje>

Databáze

V uplynulém roce knihovna nabízela přístup k více než 40 elektronickým informačním zdrojům od renomovaných vydavatelů, a to zejména díky finanční podpoře fakulty a KIC MU.

Seznam on-line zdrojů určených primárně pro studenty a zaměstnance FSS je uveřejněn na webové adrese <http://knihovna.fss.muni.cz/ezdroje>.

Seznam všech zdrojů, které jsou určeny pro celou MU, pak na <http://ezdroje.muni.cz>.

Kontinuita přístupu k e-zdrojům bude zajištěna také na rok 2017, u některých zdrojů díky programu "Informace – základ výzkumu" až do roku 2018. Od 1. ledna 2017 začalo fungovat Národní licenční centrum CzechELib (www.czechelib.cz), které bude mít na starosti vyjednávání licenčních podmínek pro e-zdroje na roky 2018–2022.



Periodicals Archive Online (PAO)

 **SAGE knowledge**

CAMBRIDGE BOOKS ONLINE

NOVÝ NÁKUP

E-kniha Challenges to Democracies in East Central Europe.

Ed. Jan Holzer a Miroslav Mareš.

►► <http://www.tandfebooks.com/doi/view/10.4324/9781315622194>



Mezi nejvýznamnější zkušební přístupy v roce 2016 patřily následující:

Cambridge Books Online

Cca 30 000 e-knih v několika předmětových kolekcích včetně "Social Science" (antropologie, politologie a mezinárodní vztahy, psychologie a sociologie).

Sage Knowledge

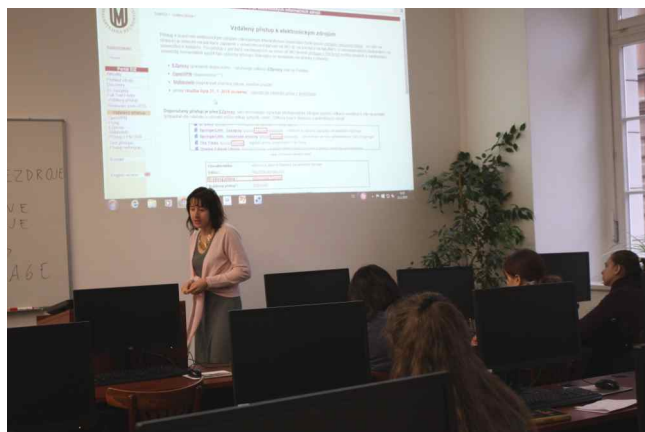
Kolekce Counseling & Psychotherapy a Media; Communication & Cultural Studies.

Secret Files from World Wars to Cold War: Intelligence, Strategy and Diplomacy

Více než 147 000 stran týkajících se britské vládní tajné zpravodajské a zahraniční politiky z let 1873 až 1953, se zvláštním zaměřením na vnitřní fungování britských zpravodajských služeb.

PAO Foundation Collection

Archiv z let 1802–2000 obsahující mj. klíčové tituly z politických a společenských věd.

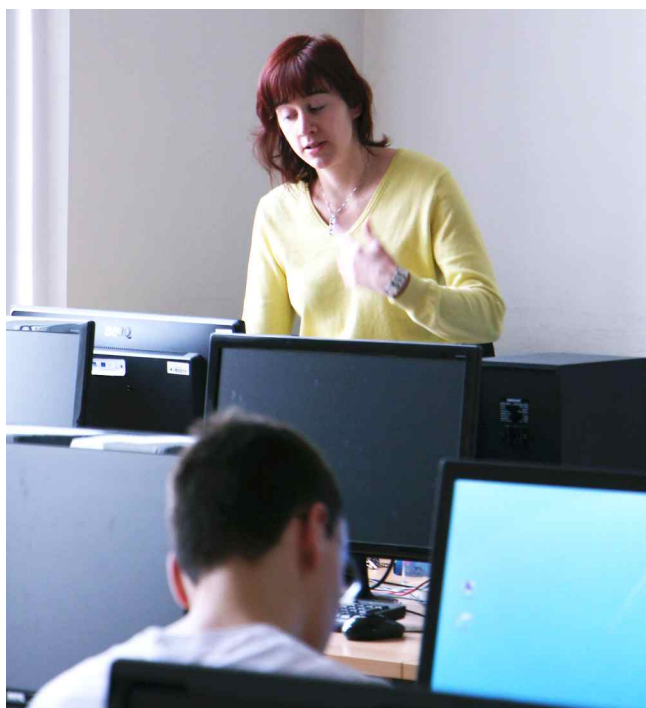


5

Informační výuka

V uplynulém roce knihovna úspěšně navázala na kvalitně nastavenou strukturu výuky předchozích let. Počet kurzů, které lektoři kompletně zajišťovali nebo se spolupodíleli na jejich výuce, se ustálil na desíti. Některé kurzy se opakovaly rovněž v jarním semestru. Knihovna tak spolupracuje se všemi katedrami, kromě katedry sociologie.

Za rok 2016 bylo odučeno celkem 6 samostatných kreditových kurzů a v dalších 5 byli knihovníci požádáni o přednášku a semináře. Novou podobu má také kurz pro bakalářské studenty kombinovaného studia KMSŽ, kdy je knihovna rovnocenným partnerem při tvorbě obsahu, organizaci, výuce i závěrečné evaluaci kurzu.



10 kreditových kurzů

BAKALÁŘSKÉ KURZY

PREZENČNÍ STUD.	Environmentální studia
	Mezinárodní vztahy a evropská studia
	Psychologie
	Politologie
	Sociální politika, sociální práce
	Žurnalistika

KOMBINOVANÉ STUD. Žurnalistika

MAGISTERSKÉ KURZY

PREZENČNÍ STUD.	Environmentální studia
	Sociální politika, sociální práce
	Žurnalistika

Ze studentských evaluací předmětů:

„Oceňuji vřelý a přátelský přístup.“

„Tento předmět je potřeba na začátku semestru a ne až v listopadu, kdy máme za sebou odevzdání několika prací...“

„Předmět by si dle mého názoru zasloužil více kreditů... a bylo by také skvělé, kdyby byl povinný a zahájen hned na začátku semestru, protože mi hodně pomohl zejména s citováním a vyhledáváním.“

„Velmi užitečný předmět hned v několika ohledech. Člověk se naučil velmi potřebnou věc ke studiu, a to vyhledat si potřebné informace, a zároveň mu skutečně došlo, že studium není jen "zábava" a najednou začal přemýšlet trochu jinak, možná dospěleji. Myslím, že předmět by měl být povinný pro studenty prvního ročníku, předal pár užitečných věcí, které student jen tak někde nenajde.“

„Líbí se mi, že je vyučující v předmětu akční a že je vidět, že ji předmět baví. Dále myslím, že by měl být zařazen mezi povinné, protože poskytuje dobrý základ pro práci s databází, citacemi apod.“

„Výborná vyučující, umí předat znalosti shrnuté do ideální podoby. Bylo to pro mě velmi přínosné.“

„Naprostě skvěle zorganizovaný předmět.“

6

Personální obsazení



Personální obsazení (stav k 31. 12. 2016)

počet odborných pracovníků	14
počet úvazků z knihovny	11,8
pomocné vědecké síly	6

vedoucí knihovny

Šléglová, Irena

výpůjční oddělení

Čerňová, Dagmar
Farkašová, Blanka
Kuchtíčková-Fišerová, Lucie
Pilátová, Aneta
Slaninová, Gabriela

oddělení akvizice

Dofková, Jitka
Hanskutová, Jana (RD od 09/2016)
Hrubá, Marika (RD)
Kahounová, Magdalena (zástup za RD)
Svěráková, Ivana

oddělení automatizace

Humpolík, David (zástup za RD)
Krčál, Martin
Kříž, Jan

oddělení e-zdrojů, výuky a podpory VaV

Mazancová, Dana

oddělení komunikace

Šléglová, Veronika

pomocné vědecké síly

Bátrla, Michael
Janotová, Lucie
Klimčová, Soňa
Řičánková, Lenka
Schlemmerová, Markéta
Valíková, Barbora



Seznam příloh

- Příloha 1:** Statistický přehled za rok 2016 a srovnání s předchozími lety
- Příloha 2:** Stav knihovních jednotek k 31. 12. 2016
- Příloha 3:** Čerpání prostředků na nákup literatury v letech 2014–2016 (v Kč)
- Příloha 4:** Hodnota knižních darů získaných v letech 2014–2016 (v Kč)
- Příloha 5:** Čerpání prostředků na nákup EIZ (v Kč)
- Příloha 6:** Statistika za jednotlivé měsíce 2016
- Příloha 7:** Meziknihovní (MVS) a mezinárodní meziknihovní (MMVS) výpůjční služby
- Příloha 8:** Čerpání grantových prostředků na nákup knih a časopisů v roce 2016 dle kateder a výzkumných pracovišť (v Kč)
- Příloha 9:** Přehled kreditových kurzů, na kterých se knihovna podílí
- Příloha 10:** Rozpočet čerpání prostředků na nákup literatury podle zdrojů a měsíců v roce 2016 (v Kč)
- Příloha 11:** Seznam členů Knihovny rady ÚK FSS v roce 2016

Příloha 1: Statistický přehled za rok 2016 a srovnání s předchozími lety

	2014	2015	2016
registrovaní uživatelé celkem	5 835	6 210	4 951*
návštěvnost	144 837	134 281	143 506
počet absenčních výpůjček (bez prodloužení)	36 498	34 614	35 103
počet absenčních výpůjček (včetně prodloužení)	66 118	64 206	69 560
počet prezenčních výpůjček	55 073	46 024	40 923
počet prez. výpůjček/noc	2 147	1 714	1 293
počet výpůjček na selfchecku	4 145	4 565	4 099
knihovní jednotky	71 110	73 559	75 660
počet titulů periodik	171	151	145
počet MVS	322	279	296
počet MMVS	14	9	11
přístupy na WWW stránky	90 777	91 746	93 118
počet aktivit fanoušků na FB knihovny	16 354	21 123	58 296
dosah příspěvků na FB knihovny	102 492	158 084	649 765
počet pracovních úvazků	11,75	11,02	11,8
účast na školeních a odborných akcích v ČR a v zahraničí	30	46	38
počet realizovaných přednášek, školení a workshopů	30	24	21
počet kreditových kurzů	25	16	10
počet účastníků vzdělávání	1 272	1 191	932

*od roku 2016 sledován jen počet aktivních registrovaných čtenářů

Příloha 2: Stav knihovních jednotek k 31. 12. 2016

celkem knihovních jednotek	75 660
přírůstky v roce 2016	2 605
úbytky v roce 2016	504
počet titulů nakoupených z rozpočtu	720
počet titulů nakoupených z grantů	872
počet titulů nakoupených z ostatních zdrojů	131
počet darů	882

Příloha 3: Čerpání prostředků na nákup literatury v letech 2014–2016 (v Kč)

	2014	2015	2016
čerpání prostředků z grantů	5 795 687	1 902 365	1 590 372
z toho EIZ	3 105 551	960 112	754 100
čerpání prostředků z rozpočtů	1 138 767	1 914 314	2 111 823
z toho EIZ	676 587	414 957	587 752
ostatní	206 673	207 008	450 623
z toho EIZ	145 554	182 094	389 996
celkem	7 141 127	4 023 687	4 152 818

Příloha 4: Hodnota knižních darů získaných v letech 2014–2016 (v Kč)

	2014	2015	2016
hodnota získaných darů	188 652	185 106	202 130

Příloha 5: Čerpání prostředků na nákup EIZ (v Kč)

	2014	2015	2016
e-knihy	1 737 727	18 072	18 074
e-časopisy	187 889	34 200	12 660
databáze	2 002 076	1 504 890	1 701 114
celkem	3 927 691	1 557 162	1 731 848

Příloha 6: Statistika za jednotlivé měsíce 2016

	UŽIVATELÉ		VÝPŮJČKY		
	návštěvnost	absenční	prezenční	prez./noc	selfcheck
leden	12 846	3 454	3 443	121	504
únor	9 180	3 300	3 400	90	508
březen	17 450	3 877	6 450	160	434
duben	17 945	3 638	5 818	187	444
květen	18 498	3 312	4 591	139	464
červen	9 761	2 587	1 691	87	267
červenec	873	895	186	37	14
srpen	0	0	0	0	0
září	7 961	3 137	1 501	48	207
říjen	17 105	3 808	4 810	124	375
listopad	19 980	4 182	5 968	131	567
prosinec	11 907	2 852	3 065	169	315
celkem	143 506	35 042	40 923	1 293	4 099

Příloha 7: Meziknihovní (MVS) a mezinárodní meziknihovní (MMVS) výpůjční služby

požadavky na:	2014	2015	2016
MVS z ÚK FSS	205	173	188
MMVS z ÚK FSS	12	8	11
MVS do ÚK FSS	117	106	108
MMVS do ÚK FSS	2	1	0
celkem vyřízených požadavků	336	288	307

Příloha 8: Čerpání grantových prostředků na nákup knih a časopisů v roce 2016 dle kateder a výzkumných pracovišť (v Kč)

katedra	KES	258 109
	MVES	150 782
	POL	121 259
	PSYCH	13 211
	SOC	39 011
	SPSP	0
	ZUR	11 136
<hr/>		
ÚK		247
<hr/>		
výzkumné pracoviště	IVDMR	115 802
	IVPSP	19 561
	MPÚ	12 825
	ÚPS	94 329
<hr/>		
celkem		836 272

Příloha 9: Přehled kreditových kurzů, na kterých se knihovna podílí

ENS 122	Práce s odborným textem pro bakalářské studenty
HEN 448	Práce s s odborným textem pro magisterské studenty
MVZ 221	Základy práce s informačními zdroji pro bakalářské studenty MVES
PSY 278	Základy práce s informačními zdroji pro bakalářské studenty psychologie
SPR/VPL 598	Metodologie závěrečné práce
SPR 155	Základy práce s informačními zdroji pro bakalářské studenty SPSP
ZUR 163	Základy práce s informačními zdroji
ZUR 443	Práce s informačními zdroji
ZUR 783	Základy práce s informačními zdroji
BSS 101	Úvod do bezpečnostních a strategických studií pro bakalářské studenty
POL 104	Úvod do politologie pro bakalářské studenty

Příloha 10: Rozpočet čerpání prostředků na nákup literatury podle zdrojů a měsíců v roce 2016 (v Kč)

KNIHY A ČASOPISY

granty	katedra/ pracoviště	I	II	III	IV	V	VI	VII	VIII	IX	X	XI	XII	celkem	
0302 – GAČR – Širůček	IVDMR									1 840		4 125	5 531	11 496	
0303 – GAČR – Blinka	IVDMR										3 060			3 060	
0306 – GAČR – Šmahel	IVDMR				7 621									7 621	
0318 – GAČR – Macek, P.	IVDMR		4 790							900	5 390	3 822	100	15 002	115 802
0326 – GAČR – Umemura	IVDMR								5 923		700		2 100	8 723	
0330 – GAČR – Lacinová	IVDMR			3 495		1 535	4 000	4 213			9 990	5 071	1 760	30 064	
0336 – GAČR – Macek	IVDMR					2 360	4 938	4 943	16 967	730		529		30 467	
1401 – MJUNI – Macek	IVDMR					9 369								9 369	
0305 – GAČR – Sirovátko	IVPSP											10 806		10 806	19 561
2119 – SV – Winkler	IVPSP				457						980	2 794	4 524	8 755	
0201 – TAČR – Urban	KES										3 483	1 111		4 594	
0202 – TAČR – Dostalík	KES						6 290	2 859				2 250	1 186	12 585	
0304 – GAČR – Librová	KES	336		4 767	655	330			3 925					10 013	
0314 – GAČR – Fraňková	KES			1 518	2 722	1 550	800	1 320						7 960	
0320 – GAČR – Johannisová	KES					2 580	4 419	615						7 614	
0324 – GAČR – Kerschner	KES								800	5 677	3 767	484		10 728	
0514 – CASE – Binka	KES	485	1 240	1 380	8 599	729	2 591	8 678	9 716	4 908	9 249	7 119	1 920	56 614	258 109
0514 – CASE – Binka – periodika	KES		70 405											70 405	
0562 – NF COCIES – Binka	KES	5 840	10 086											15 926	
0563 – NF IOCIES – Binka	KES		3 614	5 775	23 498	570	850		2 860					37 167	
1190 – FRMU – Binka	KES			2 009										2 009	
1193 – FRMU – Pelikán – periodika	KES			7 042										7 042	
1193 – FRMU – Pelikán	KES				2 750				840			314		3 904	
2111 – SV – Slovák	KES									5 162	3 940	1 856	590	11 548	
0508 – Hloušek	MPÚ				6 388		573			2 986	654	1 058		11 659	
2193 – MPÚ – instit. podpora	MPÚ						57			299	65	106		527	12 825
5073 – MPÚ	MPÚ				639									639	
0550 – EIUC – Smékal	MVES		35 559	2 746			69 402							107 707	
1196 – FRMU – Ringlerová	MVES		5 550	4 740						10 240			1 400	21 930	150 782
2110 – SV – Hloušek	MVES							1 100	18 565	1 480				21 145	
0301 – GAČR – Spáč	POL								1 690	1 300	1 880	790		5 660	
0323 – GAČR – Dufek	POL							10 270	4 284	780		2 230	5 699	23 263	
2112 – SV – Kopeček	POL				21 562	4 184	1 211	17 201	1 530		12 036	705	1 950	60 379	121 259
2171 – GAMU – Havlík, Vlastimil	POL				2 390	220	3 144	847				860		7 461	
2172 – GAMU – Holzer	POL						2 942	8 138	9 533	836	1 408	1 639		24 496	
1197 – FRMU – Řiháček	PSY					5 987	649		590					7 226	13 211
2116 – SV – Řiháček	PSY					5 350		635						5 985	
0130 – Katedra sociologie	SOC									2 795				2 795	
0131 – Katedra sociologie	SOC				2 144	4 642			880					7 666	
0316 – GAČR – Sekeráková Búriková	SOC								2 080					2 080	39 011
0130 – GAČR – Slepíčková	SOC				7 577						246	14 981	2 026	24 830	
0534 – Visegrad	SOC										1 640			1 640	

granty	katedra	I	II	III	IV	V	VI	VII	VIII	IX	X	XI	XII	celkem	
1127 – U3V – Šléglová	ÚK							247						247	247
0307 – GAČR – Petrová Kafková	ÚPS					2 110	1 934	2 133	781					6 958	
0327 – GAČR – Vidovičová	ÚPS			2 970							2 850			5 820	
0328 – GAČR – Lišková	ÚPS				4 968			5 470						10 438	
0329 – GAČR – Katrňák	ÚPS					11 827	2 321	1 896			1 097	3 960	2 568	23 669	94 329
1199 – FRMU – Vidovičová	ÚPS					980			2 343		6 220		748	10 291	
2115 – SV – Rabušic	ÚPS					486				236	11 241	1 232		13 195	
2118 – SV – Kreidl	ÚPS						1 850	2 310				810		4 970	
2202 – NAKI II – Vacková	ÚPS							880	5 389		8 530	3 616	573	18 988	
017 – GAČR – Volek	ZUR			715						560	1 488	7 034	1 339	11 136	11 136
celkem		6 661	131 244	37 157	92 020	54 809	113 441	68 285	88 696	40 729	92 164	78 238	32 828	836 272	

rozpočet	I	II	III	IV	V	VI	VII	VIII	IX	X	XI	XII	celkem
6011 – knihy knihovna	5 589	13 683	12 776	7 733	12 019	12 048	27 900	14 342	33 761	14 952	25 304	17 380	197 487
6012 – knihy SOC						605	1 490	2 577		9 026	1 460	2 229	17 387
6013 – knihy PSY						232	16 416	3 506					20 154
6014 – knihy POL							1 958	1 059	983	10 068	7 890	1 201	23 159
6015 – knihy SPSP			2 165				2 942	8 619	5 407		705		19 838
6016 – knihy ZUR							5 254	4 000			6 335	4 339	19 928
6017 – knihy KES						2 323			8 711	7 243	1 518		19 795
6018 – knihy MVES									7 485	3 962	2 665	2 244	16 356
6019 – časopisy knihovna	7 968	1 178 076	666	772	326		148	1 000	40		332	639	1 189 967
celkem	13 557	1 191 759	15 607	8 505	12 345	15 208	56 108	35 103	56 387	51 586	44 213	23 693	1 524 071

katedry/ostatní	I	II	III	IV	V	VI	VII	VIII	IX	X	XI	XII	celkem
230001 – Ústředí fakulty 1111 – periodika			228										228
231100 – Katedra sociologie – periodika	160												160
231200 – Katedra psychologie				750						560			1 310
231400 – Katedra SPSP – periodika		25 608											25 608
231400 – Katedra SPSP – knihy									1 220		970		2 190
231500 – KMSŽ – periodika		805											805
231600 – KES – 1111			279										279
239396 – Odd. CJV na FSS					8 648	6 033	1 195	401		4 075	1 717		22 069
239830 – CIKT – 1111			279	3 104	4 081	514							7 978
celkem	160	26 413	786	3 854	12 729	6 547	1 195	401	1 220	4 635	2 687		60 627

ELEKTRONICKÉ INFORMAČNÍ ZDROJE

	I	II	III	IV	V	VI	VII	VIII	IX	X	XI	XII	celkem
230001 – 1188 – IRP				114 868								71 630	186 498
231100 – 0131 – sociologie		4 155											4 155
231200 – 0130 – katedra psychologie		13 356											13 356
231200 – 0136 – katedra psychologie		18 290											18 290
231200 – 0142 – katedra psychologie		72 354											72 354
231200 – 8005 – katedra psychologie		4 000											4 000
231500 – 1111 – KMSŽ		187 574											187 574
231500 – 1111 – KMSŽ – AÚ 071			33 737	33 737	33 737					33 737	33 737	33 737	202 422
231600 – 0514 Erasmus + Case AÚ 071		40 000											40 000
231600 – 0514 Erasmus + Case AÚ 151			8 505										8 505
231600 – 0204 – TAČR – Činčera							4 426						4 426
235200 – 0336 – GAČR – Macek				154 000									154 000
235400 – 0508 – Hloušek										11 738			11 738
235400 – 2193 – Hloušek										2 465			2 465
239840 – 0106 – ÚK		24 000											24 000
239840 – 1111 – 6010 – ÚK			318 278	102 400		3 871	96 817					-71 630	449 736
239840 – 1111 – 6010 (AÚ 071)									74 816				74 816
239840 – 1111 – FÚ 7201		39 200											39 200
2110 – SV – Hloušek							40 000						40 000
2111 – SV – Slovák							12 147						12 147
2112 – SV – Kopeček							57 133						57 133
2113 – SV – Portešová							9 708						9 708
2114 – SV – Šmahel							9 708						9 708
2115 – SV – Rabušic							20 130						20 130
2116 – SV – Řiháček							9 708						9 708
2117 – SV – Tkaczyk							8 968						8 968
2118 – SV – Kreidl							20 145						20 145
2119 – SV – Winkler							27 250						27 250
2121 – SV – Lacinová							9 708						9 708
2122 – SV – Vaculík							9 708						9 708
celkem	0	402 929	360 520	405 005	33 737	3 871	335 556	0	74 816	47 940	33 737	33 373	1 731 848

doc. PhDr. Břetislav Dančák, Ph.D. (děkan)
Mgr. Lenka Waschková Císařová, Ph.D. (proděkanka)
Ing. Pavlína Kadlčková, DiS. (tajemnice)
Ing. Marie Juranová (vedoucí ekonomického odd.)
Mgr. Irena Šléglová (vedoucí Ústřední knihovny)

Katedra mediálních studií a žurnalistiky
Ing. Rudolf Burgr (vedoucí katedry)
PhDr. Pavel Večeřa, Ph.D.

Katedra politologie
doc. PhDr. Stanislav Balík, Ph.D. (vedoucí katedry)
Mgr. Lenka Hrbková, Ph.D.

Katedra mezinárodních vztahů a evropských studií
PhDr. Petr Suchý, Ph.D. (vedoucí katedry)
prof. PhDr. Vít Hloušek, Ph.D.

Katedra psychologie
prof. PhDr. Zbyněk Vybíral, Ph.D. (vedoucí katedry)
Mgr. Miroslav Šipula

Katedra sociální politiky a sociální práce
doc. PhDr. Jiří Winkler, Ph.D. (vedoucí katedry)
Mgr. Daniela Jaklová-Střihavková

Katedra sociologie
doc. PhDr. Csaba Szaló, Ph.D. (vedoucí katedry)
Dr. Aleš Burjanek, Ph.D.
doc. PhDr. Kateřina Nedbálková, Ph.D.

Katedra environmentálních studií
doc. Mgr. Bohuslav Binka, Ph.D. (vedoucí katedry)
Mgr. Petra Bernatíková

Institut výzkumu dětí, mládeže a rodiny
prof. PhDr. Petr Macek, CSc. (vedoucí institutu)
Mgr. Lukas Blinky, PhD.

Mezinárodní politologický ústav
prof. PhDr. Vít Hloušek, Ph.D. (vedoucí institutu)

Ústav populačních studií
prof. PhDr. Ladislav Rabušic, CSc. (vedoucí institutu)

Institut pro veřejnou politiku a sociální práci
prof. PhDr. Tomáš Sirovátka, CSc. (vedoucí institutu)

